

SUBTE.data

Programa de Datos Abiertos
del Laboratorio de Políticas Públicas

Informe

EVALUANDO EL COMPROMISO

Análisis del Compromiso de Gobierno
“Un Subte cada 3 minutos en Hora Pico”.

Equipo SUBTE.data
subte.data@lppargentina.org.ar
www.subtedata.org.ar

Septiembre 2017

Introducción:

En el presente Informe analizamos la información publicada por el gobierno de la Ciudad de Buenos Aires en su sitio www.buenosaires.gov.ar/compromisos en torno a la evolución del cumplimiento del Compromiso de Gobierno “Un subte cada 3 minutos en hora pico”, asumido por el Jefe de Gobierno en Febrero de 2016.

En este sitio, bajo el título “Cumplimiento: 2016”, el gobierno expresa que en 2016 habría alcanzando la frecuencia de 3’ en la las líneas B, C y D. Además, a Julio de 2017 habría cumplido esa frecuencia en las Líneas A y H; y alcanzado 4:30 de frecuencia promedio en la Línea E. Así lo presenta:

En 2016 alcanzamos una frecuencia de 3 minutos en hora pico en las líneas B, C y D, beneficiando al 70% de los pasajeros. Además logramos que el 100% de las estaciones de subte cuenten con WiFi gratuito.

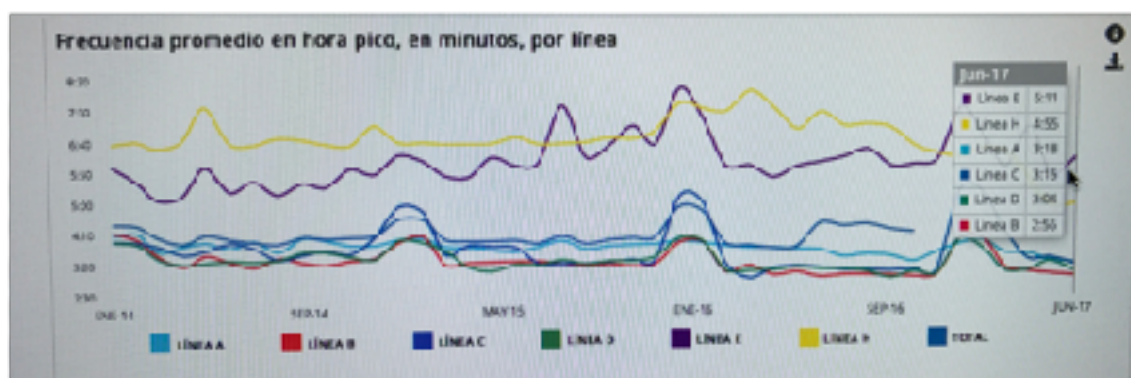
En julio de 2017 cumplimos también el objetivo de alcanzar los 3 minutos de frecuencia en hora pico en las líneas A y H, ampliando a 99% la cantidad de pasajeros de subte que viajan en menos de 3 minutos en hora pico. Además, las líneas A y H son las primera en contar con 100% de coches 0 km y con aire acondicionado.

La Línea E alcanzó en julio de 2017 los 4:30 de frecuencia promedio en hora pico, una reducción de 1:30 respecto a 1 año atrás. En esta línea se están realizando obras de extensión y llegará, con 3 nuevas estaciones, a Retiro (Correo Central, Castelfrío, Retiro).

A continuación contrastaremos estas afirmaciones con la información disponible en esa misma web así como en la web de datos abiertos del GCBA. Ambos sitios fueron visitados por última vez el 21/9/2017, oportunidad en que constatamos que toda la información que aquí citamos o reproducimos se encontraba on line.

Web de Compromisos:

Aquí se proporciona información sobre la evolución de la “frecuencia promedio en hora pico, en minutos, por línea” desde enero de 2014 hasta junio de 2017.



Tal como puede apreciarse en el print de pantalla del gráfico que aquí reproducimos, las frecuencias en el mes de Junio de 2017 para el Gobierno fueron las siguientes:

Línea A ▷ 3:18

Línea B ▷ 2:56

Línea C ▷ 3:15

Línea D ▷ 3:04

Línea E ▷ 6:11

Línea H ▷ 4:55

Por lo tanto, de acuerdo a esta información oficial, en el mes de Junio de 2017 solo la Línea B cumplió con la frecuencia comprometida, mientras que las Línea C y D estuvieron 15 y 4 segundos por encima de la meta, respectivamente.

Asimismo, al recorrer el gráfico en cuestión podemos ver que durante el primer semestre del 2017 ninguna línea cumplió la frecuencia comprometida, excepto la Línea B que lo cumple a partir de mayo 2017.

Se observa así una inconsistencia en la información obrante en el sitio de Compromisos. Al menos en relación a las tres líneas que el gobierno informa que están cumpliendo desde fines de 2016. Con respecto a las otras tres líneas se afirman mejoras a partir del mes de Julio 2017. Sin embargo, el gráfico solo contiene información hasta el mes de Junio 2017, por lo tanto no es posible contrastar la veracidad de esta afirmación con los datos publicados en la web.

En consecuencia, para analizar lo sucedido a posteriori recurrimos a los dataset oficiales que se publican en el sitio de datos abiertos del Gobierno de la Ciudad.

Web "Buenos Aires Data":

En este apartado contrastamos lo declarado en la web de Compromisos con los dataset disponibles en www.data.buenosaires.gob.ar (categoría: Movilidad y Transporte). Analizamos dos bases diferentes:

Dataset "Subte-Estado-Flota" ▷ proporciona información sobre las formaciones disponibles en cada línea, mes a mes.

Dataset "Trenes despachados" ▷ detalla el cronograma programado y las fallas de servicio que se produjeron cada día, mes a mes.

En ambos casos utilizamos la información correspondiente a Julio de 2017, último mes disponible en las citadas bases.

Flota disponible a Julio de 2017 (dataset "Subte-Estado-Flota"):

Con la información que proporciona esta base podemos saber la flota disponible en cada línea, lo que permite calcular la mejor frecuencia promedio que podría alcanzar con esa disponibilidad. Se trata de una frecuencia promedio hipotética.

En el Cuadro 1 se detalla el inventario de la flota disponible en cada línea. Para este Informe nos interesa el total de coches de cada línea que refleja la columna "En Servicio".

Cuadro 1. Detalle Flota por Línea, Julio de 2017.

Mes y Año	Línea	Flota	En Servicio	Reserva	RG	RP	Correctivo	Judicial	Alistamiento
JULIO 2017	A	CNR	90	5	0	0	0	0	0
		FIAT	0	0	5	0	0	0	0
	Total Línea A		90	5	5	0	0	0	0
	B	MITSUB.	72	0	12	12	0	0	0
		CAF 5'	12	0	0	6	18	0	0
		CAF 6'	48	6	0	0	0	0	0
	Total Línea B		132	6	12	18	18	0	0
	C	NAGOYA	36	0	24	6	12	0	0
		NAGOYA 5000	24	0	0	0	0	0	0
	Total Línea C		60	0	24	6	12	0	0
	D	ALSTOM	78	0	6	6	0	0	0
		ALSTOM 15	6	0	0	0	0	0	0
		FIAT	42	0	0	12	6	0	0
	Total Línea D		126	0	6	18	6	0	0
	E	GE	40	4	8	4	0	0	0
		FIAT	4	0	0	0	4	0	4
	Total Línea E		44	4	8	4	4	0	4
H	ALSTOM 15	66	6	0	0	0	0	0	
Total Línea H		66	6	0	0	0	0	0	

Ref.: RG: Reparación General; RP: Reparación Parcial. Fuente: data.buenosaires.gob.ar.

Para averiguar cuántas formaciones dispone cada línea hay que dividir el total de la columna "En Servicio" por la cantidad de coches que, en cada caso, conforman una formación/tren.

Línea A ▷ 5 coches

Línea B, C, D y H ▷ 6 coches

Línea E ▷ 4 coches

Por lo tanto, las formaciones disponibles en cada Línea en el mes de Julio de 2017 fueron:

Línea	Cantidad de Formaciones
A	18
B	22
C	10
D	21
E	11
H	11

Para poder cumplir con la frecuencia de 3 minutos deberían despacharse 20 formaciones por Hora Pico desde cada cabecera de línea. Asimismo, la cantidad de formaciones necesarias en cada línea dependerá del tiempo que demora cada formación en realizar la vuelta completa. Cuanto menor sea el tiempo que demore, menos formaciones se requerirán para cumplir la frecuencia comprometida. El valor correspondiente se consigna en el Cuadro 2 como "Formaciones necesarias".

Cuadro 2. Formaciones necesarias y disponibles. Frecuencia Promedio Hipotética. Julio de 2017.

	Línea A	Línea B	Línea C	Línea D	Línea E	Línea H
Tiempo Promedio Ida y Vuelta	0:56:23	1:02:40	0:29:30	1:02:16	0:50:42	0:38:24
Formaciones necesarias (a)	19	20	10	20	17	14
Formaciones disponibles (b)	18	22	10	21	11	11
Diferencia (b - a)	-1	+2	0	+1	-6	-3
Frecuencia Promedio Hipotética	03:10	02:44	03:00	02:52	04:37	03:45

Elaboración propia en base a la información contenida en los dataset "Subte-Estado-Flota" y "Trenes despachados".

De acuerdo a lo que surge del Cuadro 2, las Líneas B, C y D contaban, en Julio de 2017, con las formaciones necesarias para cumplir con el compromiso asumido. A la Línea A le faltaba 1 formación; a la Línea E, 6 formaciones; y a la Línea H, 3.

Por otra parte, sabiendo el tiempo que demora la vuelta completa (esta información surge del dataset "Trenes despachados") podemos estimar la frecuencia promedio que se podría alcanzar en cada línea con las formaciones disponibles. Los resultados se expresan en el Cuadro 2 como Frecuencia Promedio Hipotética. Allí se observa que las Líneas B y D estarían en condiciones de alcanzar frecuencias promedio por debajo de los 3 minutos, la Línea C podría alcanzar esa frecuencia, mientras que la Línea A la superaría en 10 segundos; la Línea E se excedería 1 minuto 37 segundos; y la Línea H, 45 segundos.

Ahora bien, este dataset informa la disponibilidad de formaciones pero nada dice sobre la efectiva prestación del servicio, información indispensable para poder determinar la

frecuencia real alcanzada por cada línea en el mes de Julio de 2017. Para ello debemos recurrir al segundo dataset.

Trenes despachados en Julio de 2017 (dataset "Trenes despachados"):

Esta base es muy interesante ya que detalla el cronograma programado y además las fallas de servicio que se produjeron en cada día en las Hora Pico objeto del Compromiso (de 8 a 9 y de 18 a 19 horas).

Por lo tanto, descontando las fallas del cronograma programado obtenemos los servicios efectivamente realizados así como los intervalos de frecuencia reales en cada línea durante todos los tramos de Hora Pico a lo largo del mes.

Se entiende por fallas del servicio diferentes situaciones que impiden que las formaciones sean despachadas con normalidad, como ser coche descompuesto, falta de coche, obras, falta de personal, conflicto gremial, pasajero descompuesto, entre otras.

Durante el mes bajo análisis se registraron 339 fallas en Hora Pico, afectando el 3,75% de los despachos programados. La Línea D concentró el 37% de esas fallas, le siguieron las Líneas E y B con el 24% y el 20%, respectivamente. La Línea C, por su parte, representó el 17% mientras que las Líneas A y H prácticamente no registraron fallas (representaron el 1,5% y el 0,3%, respectivamente).

Por otra parte, en cuanto al tipo de falla, el 73% se concentró en 4 ítems ("coche descompuesto", "falta de coche", "obras" y "problemas operativos") mientras que "conflictos gremiales" representaron el 9% y "pasajeros descompuestos", 6%.

Ahora bien, del análisis de esta base también se observa que el cronograma de servicio para las "Hora Pico" no siempre contempla a todas las formaciones disponibles, lo que también incide en la frecuencia promedio efectivamente registrada. Es el caso de la Línea H que, pese a no registrar fallas, por alguna razón -que no se explica en la base que estamos analizando- no se despacharon todas las formaciones que aparecen como disponibles según la base "Subte-Estado-Flota".

O sea, el no despacho de servicios programados así como la no inclusión en el cronograma de formaciones disponibles explican la frecuencia promedio efectiva de cada Línea. El resultado para el mes de Julio de 2017 se expresa en el Cuadro 3.

Cuadro 3. Promedio de Formaciones despachadas y Frecuencia Promedio Efectiva. Julio 2017.

	Línea A	Línea B	Línea C	Línea D	Línea E	Línea H
Formaciones promedio despachadas	18	20	20	19	12	14
Frecuencia Promedio Efectiva	03:13	02:56	02:59	03:16	05:36	04:19

Elaboración propia en base a la información contenida en dataset "Trenes Despachados".

En definitiva, el análisis integral del dataset "Trenes despachados" arroja que, durante el mes de Julio de 2017, las Líneas B y C fueron las únicas líneas del Subte porteño que cumplieron con la frecuencia promedio de 3 minutos en Hora Pico. Las Líneas A y D, por su parte, estuvieron muy cerca de cumplirla, mientras que las Líneas E y H se excedieron un 87% y 44%, respectivamente.

A modo de conclusión:

El acceso libre y abierto a los datos sobre la gestión de gobierno es fundamental para ejercer un control ciudadano (*accountability social*) sobre la evolución de la misma y también, para verificar si se cumplen los Compromisos asumidos por los gobernantes.

La web de datos abiertos del Gobierno de la Ciudad (Buenos Aires Data) brinda, en ese sentido, una función trascendental en tanto facilita notablemente la concreción de este derecho ciudadano. De hecho, sin los dataset que aquí analizamos y que se publicaron en esta web, hubiera sido imposible realizar el presente informe. Se trata, en definitiva, de una excelente iniciativa del gobierno porteño.

Por otra parte, el mecanismo de Compromisos de Gobierno que el Jefe de Gobierno lanzó en febrero de 2016 es también otra muy buena iniciativa en tanto ofrece a la sociedad civil una guía simple para el seguimiento de aspectos relevantes de la gestión. Corresponde remarcar, no obstante, que la falta de ámbitos y canales formales de participación de la sociedad civil para una supervisión y seguimiento adecuados y constantes de estos Compromisos, es a nuestro juicio, un déficit importante de esta interesante y novedosa iniciativa.

Más allá de estas cuestiones, lo que sin duda no ayuda a la consolidación del mecanismo de los Compromisos de Gobierno es que la información que se publica en la web no guarde relación con lo que realmente está sucediendo. Por lo menos, la información que allí se consigna no es correcta en lo que respecta al Compromiso "Un subte cada 3 minutos en hora pico".

En efecto, del confornte con la base "Subte-Estado-Flota" surge que las Líneas A, E y H no contaron, en el mes de Julio de 2017, con las formaciones necesarias para cumplir con la frecuencia comprometida. No obstante, la disponibilidad de formaciones hubiera permitido alcanzar una mejor prestación de servicio que la que efectivamente se habría alcanzado según la base "Trenes despachados".

De acuerdo a esta base, solo las Líneas B y C cumplieron, en Julio de 2017, con la frecuencia de tres minutos en Hora Pico, mientras que el resto de las líneas registraron apartamientos de entre el 7 y el 87 por ciento (Líneas A y E, respectivamente). Llama la atención el caso de la Línea D que, pese a contar con una disponibilidad de formaciones que le permitiría brindar una frecuencia aún menor a la comprometida, tuvo una frecuencia superior. Por último, el caso de la Línea E, que registró el nivel más alto de apartamiento, merece una atención especial en orden a garantizar a sus usuarios la misma calidad de servicio de la que gozan los usuarios de las otras líneas.

Confiamos que las conclusiones que arroja este análisis contribuyan, por un lado, a tomar medidas para la realización del compromiso asumido; y, por el otro, a fortalecer y mejorar el interesante mecanismo de Compromisos de Gobierno. Con ese espíritu fue realizado.

Buenos Aires, 21 de septiembre de 2017.